



Lu pour Vous

Collectif QUICURY
site : <https://quicury.org>
mail : quicury@riseup.net



Brévenne
Azergues
Turdine
Soanan

Revue de presse du 15 au 30 septembre 2021

Liens agriculture – alimentation – biodiversité

Articles disponibles à la demande

Formation

Confédération paysanne

[Les espaces test agricoles, levier pour des installations paysannes nombreuses et durables](#)

(Intervention du RENETA, réseau national des espace test agricole, et d'une personne en test d'activité)

Samedi 6 novembre 10h en visio (adhérent et amis de la conf)

[Accès à une alimentation choisie pour toutes et tous : vers une sécurité sociale de l'alimentation ?](#)

(Avec : Bénédicte Bonzi, anthropologue spécialisée autour des violences alimentaires, Jean Claude Balbot, paysan référent du Réseau CIVAM pour le projet ACCESSIBLE, membre de la Confédération paysanne et de l'Atelier paysan, Mathieu Dalmais, agronome et membre d'Agriستا – Groupe Agriculture et alimentation d'Ingénieurs sans Frontières , Eric Gauthier, membre de Réseau Salariat)

Samedi 4 décembre 10h en visio

Vous retrouverez sur [le site des Ami.e.s](#) le descriptif de chacune d'elles.

A lire

France Nature environnement

[Agriculture irrigation et changement climatique](#)

Ce mini guide de FNE présente en quelques lignes et quelques dessins :

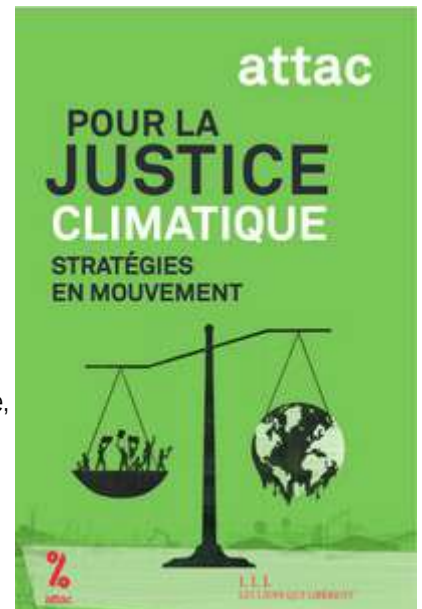
- les éléments de contexte notamment en lien avec le changement climatique
- les avantages et inconvénients du stockage de l'eau
- les bonnes pratiques et solutions alternatives
- les erreurs à éviter

2021 09 29 Attac

[« Pour la justice climatique, stratégies en mouvement »](#)

De nombreux mouvements ont vu le jour pour tenter d'apporter des réponses à cette crise mondiale, environnementale et sociale. De l'évolution de ces mobilisations protéiformes peuvent être tirés des enseignements pour accompagner le développement d'une véritable justice climatique libérée des forces politiques dominantes dont l'(in)action devient toujours plus criminelle.

Disponible à la précommande dès aujourd'hui, [sur la boutique d'Attac](#) livraison à partir du 6 octobre.



A voir

2021 09 22 Collectif pour la sauvegarde de la zone humide du TESTET

[DÉSŌBEISSANCE CIVILE : Occupation de la méga bassine de Mauzé \(79\) construite illégalement](#)

voir article ci dessous

Actualité

2021 09 16 L'age de faire

[Start upisation de l'agriculture : on laisse faire ?](#)

Malgré l'opportunité démographique actuelle qui permettrait de changer rapidement de modèle, le gouvernement laisse les intérêts privés définir le futur de l'agriculture. Les affairistes sont puissants et les citoyens s'accrochent.

Extrait : « Pour les petites fermes, installer des agriculteurs qui vont innover en adjoignant des activités annexes, de la vente directe, des activités d'accueil, etc. ; pour les plus grandes fermes, installer des collectifs d'agriculteurs avec des relations de coopération plus ou moins intenses selon les affinités et les circonstances » conseille le mouvement [Terre de liens](#).



Malheureusement, l'époque n'est pas à l'engagement, mais au désengagement de l'État, et cette politique n'épargne pas l'agriculture. Comme un symbole : **l'enseignement agricole public a enregistré la suppression de 300 équivalents temps plein depuis le début du quinquennat de Macron, relève le syndicat Sud Rural Territoires**. Cette politique est bien entendu faite « en conscience » : le vide laissé par l'État ouvre la porte aux capitaux privés dont on croit qu'ils seront plus efficaces – mais dont on est certain qu'ils se moquent bien de l'intérêt général. Comme un symbole, également : en septembre doit ouvrir Hectar. C'est le doux nom donné au « plus grand campus agricole du monde », à Lévis Saint Nom, dans les Yvelines. Le projet a déjà reçu 200 000 euros de subvention par la Région Île de France. L'école sera néanmoins totalement privée.

2021 09 22 Le Progrès

[St Romain de Popey Extension de l'abattoir : la maîtrise d'œuvre accordée](#)

La maîtrise d'œuvre, pour le chantier de rénovation et d'extension de l'abattoir, a été accordée au début de l'été au bureau d'études Ingénierie Dimension 5. Avec un défi de taille : les travaux auront lieu en site occupé. Par Laurène PERRUSSEL MORIN

[Pays de L'Arbresle Un schéma directeur vélo sur le Pays de L'Arbresle : une consultation ouverte](#)

La collectivité travaille à l'élaboration d'un Schéma Directeur vélo pour développer, faciliter et sécuriser l'usage du vélo, indique un communiqué du Collectif écomobilité Brevenne Turdine. Des continuités cyclables devront progressivement être créées sur la voirie ou à proximité. Le collectif citoyen pour le développement de l'écomobilité sur les vallées Brevenne et Turdine a été sollicité à la réflexion. Il organise une grande consultation citoyenne jusqu'au 31 octobre.

2021 09 23 Médiapart

[Dans les Deux Sèvres, militants et monde paysan rassemblés contre les méga bassines agricoles](#)

En parallèle du congrès de la FNSEA qui se tient à Niort depuis mardi, les collectifs rassemblés par l'appel aux Soulèvements de la Terre ont manifesté mercredi contre les projets d'irrigation industrielle dans les Deux Sèvres. Et ont bloqué les travaux sur celui de Mauzé sur le Mignon. Par [Amélie Poinssot](#)

2021 09 23 Le Monde

[Pollution de l'air : l'OMS durcit drastiquement ses normes pour éviter 7 millions de morts](#)

L'Organisation mondiale de la santé divise par deux le seuil d'exposition aux particules fines et par quatre celui au dioxyde d'azote. Par [Stéphane Mandard](#)

On reproche souvent à l'Organisation mondiale de la santé (OMS) d'être timorée. Cette fois, elle n'a pas fait dans la demi mesure. L'institution onusienne a dévoilé, mercredi 22 septembre, ses nouvelles lignes directrices en matière de qualité de l'air, avec un durcissement significatif des normes censées protéger la santé. Les seuils fixés pour les deux plus dangereux polluants de l'air, [les particules fines](#) (PM 2,5, inférieures à 2,5 micromètres), aux sources multiples (transports, industrie, chauffage, agriculture, etc.), et le dioxyde d'azote (NO₂), gaz toxique émis principalement par le trafic routier, sont drastiquement abaissés. La limite d'exposition annuelle à ne pas dépasser pour les PM 2,5 est divisée par deux : elle passe de 10 microgrammes (µg) par mètre cube à 5 µg/m³. Celle pour le NO₂ est divisée par quatre : de 40 à 10 µg/m³.

2021 09 23 Le Progrès

Pourquoi c'est important Particules fines, ozone, dioxyde d'azote : l'OMS fixe des critères plus stricts sur la qualité de l'air

Pour la première fois depuis 2005, l'Organisation mondiale de la santé a mis à jour ses seuils de recommandation concernant les principaux polluants de l'air qui font près de 7 millions de morts prématurés par an dans le monde. Explications. Par Maëlle LE DRU avec AF

Seuils de référence recommandés en 2021 par rapport à ceux figurant dans les lignes directrices sur la qualité de l'air de 2005

Polluant	Durée retenue pour le calcul des moyennes	Seuil de référence de 2005	Seuil de référence de 2021
PM _{2,5} , µg/m ³	Année	10	5
	24 heures ^a	25	15
PM ₁₀ , µg/m ³	Année	20	15
	24 heures ^a	50	45
O ₃ , µg/m ³	Pic saisonnier ^b	–	60
	8 heures ^a	100	100
NO ₂ , µg/m ³	Année	40	10
	24 heures ^a	–	25
SO ₂ , µg/m ³	24 heures ^a	20	40
CO, mg/m ³	24 heures ^a	–	4

µg = microgramme
^a 99^e centile (3 à 4 jours de dépassement par an).
^b Moyenne de la concentration moyenne quotidienne maximale d'O₃ sur 8 heures au cours des six mois consécutifs où la concentration moyenne d'O₃ a été la plus élevée.
 Remarque : l'exposition annuelle et l'exposition pendant un pic saisonnier sont des expositions à long terme, tandis que l'exposition pendant 24 heures et 8 heures sont des expositions à court terme.

2021 09 24 Nyéleni

Bulletin n° 45 Souveraineté alimentaire – Résister à la mainmise de l'agro industrie sur nos systèmes alimentaires

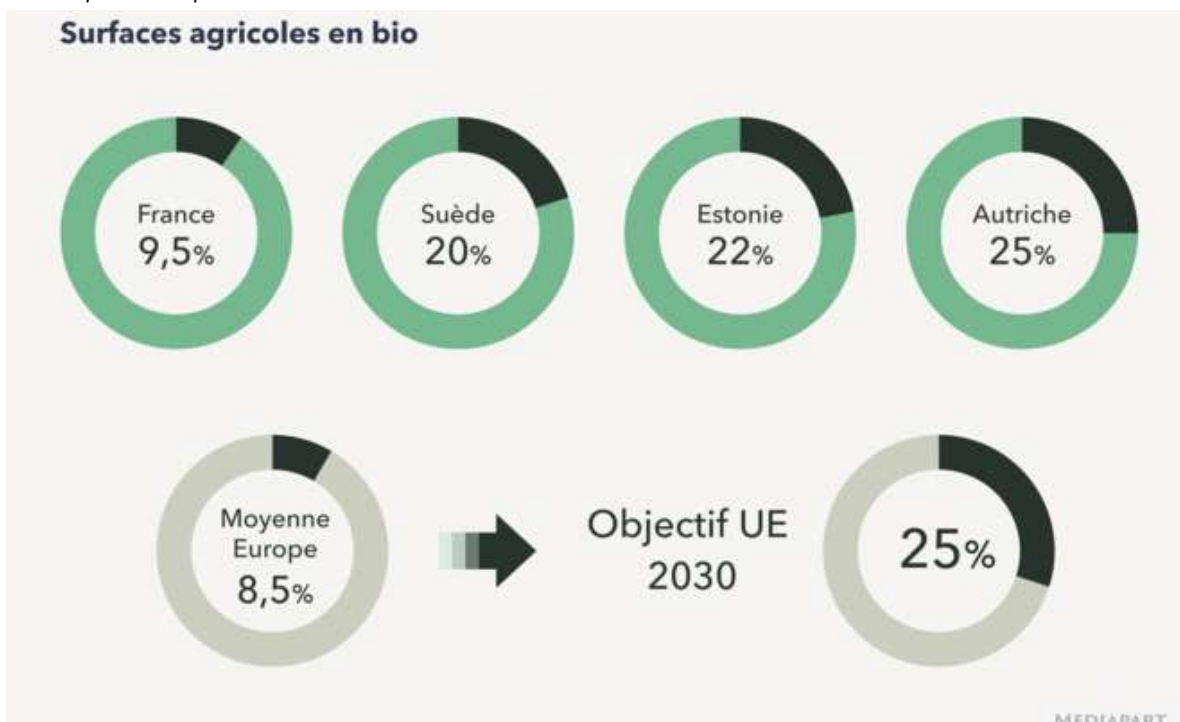
Cette année marque les 25 ans de l'introduction du paradigme de souveraineté alimentaire au Sommet Mondial de l'Alimentation en 1996 à Rome, en défi direct à la sécurité alimentaire basée sur le marché promu par l'Organisation Mondiale du Commerce (OMC). La souveraineté alimentaire reconnaît l'autonomie et le pouvoir des petits producteurs et des ouvriers agricoles face à l'augmentation du pouvoir des grandes entreprises sur l'ensemble du monde alimentaire. Depuis son lancement, le mouvement de souveraineté alimentaire a grandi, s'est diversifié et a donné naissance à de nombreuses initiatives pour faire face aux injustices historiques et émergentes, aux inégalités, aux abus de droits, et aux oppressions. Aujourd'hui, le mouvement est à la pointe d'un réel changement systémique, avec des millions de personnes à travers le monde engagées et soutenant des économies solidaires, l'agroécologie, les marchés de territoires, les coopératives, la défense de la terre et des territoires, les droits des paysans, des travailleurs, des migrants, des peuples autochtones, des femmes et des personnes vivant dans des crises prolongées. par [Manu](#)

2021 09 26 Médiapart

Nourrir l'Europe avec l'agroécologie : c'est possible

De plus en plus de chercheurs étudient la faisabilité d'une agriculture biologique à grande échelle. À quelles conditions ce scénario est-il crédible ? Récemment, plusieurs livres et études scientifiques ont posé les bases d'un nouveau modèle. Par Amélie Poinssot

Infographie Simon Toupet / Mediapart



2021 09 29 le Progrès

Ouest Rhodanien Etat jugé « inquiétant » pour le réseau d'assainissement et les stations d'épuration

Ce n'est pas la grande forme du côté des stations d'épuration de l'Ouest rhodanien. « Sur les 39 stations, deux ont été déclarés non conformes par les services de l'État (Lamure sur Azergues et Les Sauvages). Ce qui est inquiétant, c'est que notre réseau d'assainissement est vieillissant, il faut le surveiller constamment », a révélé la vice présidente de la communauté d'agglomération (COR), Sylvie Martinez, lors de sa présentation du rapport d'activité 2020 en matière d'assainissement.

Outre les 39 stations, le réseau d'assainissement collectif de la COR compte 648 km de longueur, 28 postes de relèvement et 9 bassins d'orage. « Notre budget assainissement a été augmenté, mais les demandes de réparation sont en hausse », a précisé l'élue.

Différents travaux sont envisagés pour moderniser ce réseau. Lors de la présentation du budget 2021, les élus de la COR avaient annoncé leur intention d'investir 2 M€ pour la réhabilitation des réseaux d'assainissement, 163 000 € pour la rénovation de la station d'épuration des Sauvages et 500 000 € pour le renouvellement des réseaux d'eau potable.

Des odeurs nauséabondes entaient régulièrement ressenties par des riverains de la station d'épuration de la gare de saint romain de popey photo d'illustration progres Yoann Terrasse



2021 09 29 le Progrès

La mise en service des réseaux de chaleur de la COR imminente

La communauté d'agglomération de l'Ouest rhodanien dispose de quatre réseaux de chaleur, à Valsonne, Claveisolles, Cours et Thizy les Bourgs. Connectées à plusieurs bâtiments via des tuyaux, ces chaufferies bois seront toutes prêtes dans les semaines à venir pour la saison de chauffe.

2021 09 30 Le pays

INONDATIONS Bientôt un second ouvrage de ralentissement dynamique sur la Turdine La construction du barrage se termine

Avec plus de huit mois de retard sur le calendrier, la réalisation du second barrage écrêteur de crue devrait être finie d'ici le 20 octobre. Stéphane Voyant

Ce barrage a une largeur de 68 mètres pour une hauteur de 8 mètres et peut retenir entre 326.000 m³ et 855.000 m³ d'eau selon l'importance de la crue. Le budget pour la création de ce second barrage écrêteur s'élève à 3,3 millions d'euros et bénéficie de 50 % de subventions de l'État.

AGRICULTURE La Fédération départementale de la Loire du syndicat d'exploitants agricoles en assemblée générale Pour un juste prix de la viande et du lait

Le syndicat professionnel majoritaire se bat toujours pour une revalorisation économique de la production de ses adhérents. Rodolphe Montagnier

Des postes à pourvoir via Agri Emploi 42

Spécialisée depuis une dizaine d'années dans la mise à disposition de salarié(e)s du secteur agricole (exploitations, pépinières, jardinerie...) en temps de travail partagé avec d'autres utilisateurs afin d'optimiser les coûts et la gestion du planning et relancée en 2019, Agri Emploi 42 offre la possibilité aux exploitants agricoles de se consacrer à leur cœur de métier en déléguant les tâches administratives liées à l'emploi. À commencer par la recherche de salariés.

« Les agriculteurs sont sacrifiés au profit de la biodiversité »

Responsable syndical des dossiers environnementaux au niveau départemental et régional, Stéphane Joandel a fait un court mais remarqué passage au micro lors de l'assemblée générale de la Fédération départementale des syndicats d'exploitants agricoles (FDSEA). « Les agences de l'eau se comportent comme des électrons libres où ce sont les personnels administratifs qui décident, a déploré l'agriculteur de Sauvain, près de Montbrison, au moment d'évoquer la révision 2021 des zones vulnérables à la pollution par les nitrates d'origine agricole. Il y en a aussi ras le bol des ONG extrémistes », a ajouté un professionnel pour qui « les agriculteurs sont sacrifiés au profit de la biodiversité ».

